

# 2026

# 測今日風雲，護明日家園

## Observing Today, Protecting Tomorrow



回顧 2025 年，香港經歷了不少極端天氣事件。雖然上半年異常少雨，首六個月雨量均低於正常值，但 7 至 8 月出現的連場暴雨，則令天文台需五度發出黑色暴雨警告信號，更打破一年內黑雨生效次數的紀錄。此外，多個熱帶氣旋夏秋兩季接連影響香港，全年「掛波」次數更打破自 1946 年以來的最高紀錄，當中「韋帕」及「樺加沙」吹襲香港時，令天文台分別發出兩次十號颶風信號，平了 1964 年需要於同年兩度發出十號信號的紀錄。

面對氣候變化帶來的挑戰，天文台一直致力提升天氣監測和預警能力。正如 2026 年世界氣象日主題「測今日風雲，護明日家園」所言，我們一直積極採取行動，包括利用人工智能電腦模式提升預報能力，以及籌建掃描範圍覆蓋全港的相控陣天氣雷達網絡，加強捕捉快速變化的惡劣天氣。另外，天文台亦推出月預報服務，讓市民能及早掌握長期天氣的潛在變化，提前做好準備。天氣監測和預報只是應對氣候變化的第一步，未來天文台將持續加強相關工作，並推出新產品以滿足公眾需要，同時亦會繼續提升公眾對氣候變化的認識，冀望所有人能攜手應對極端天氣。

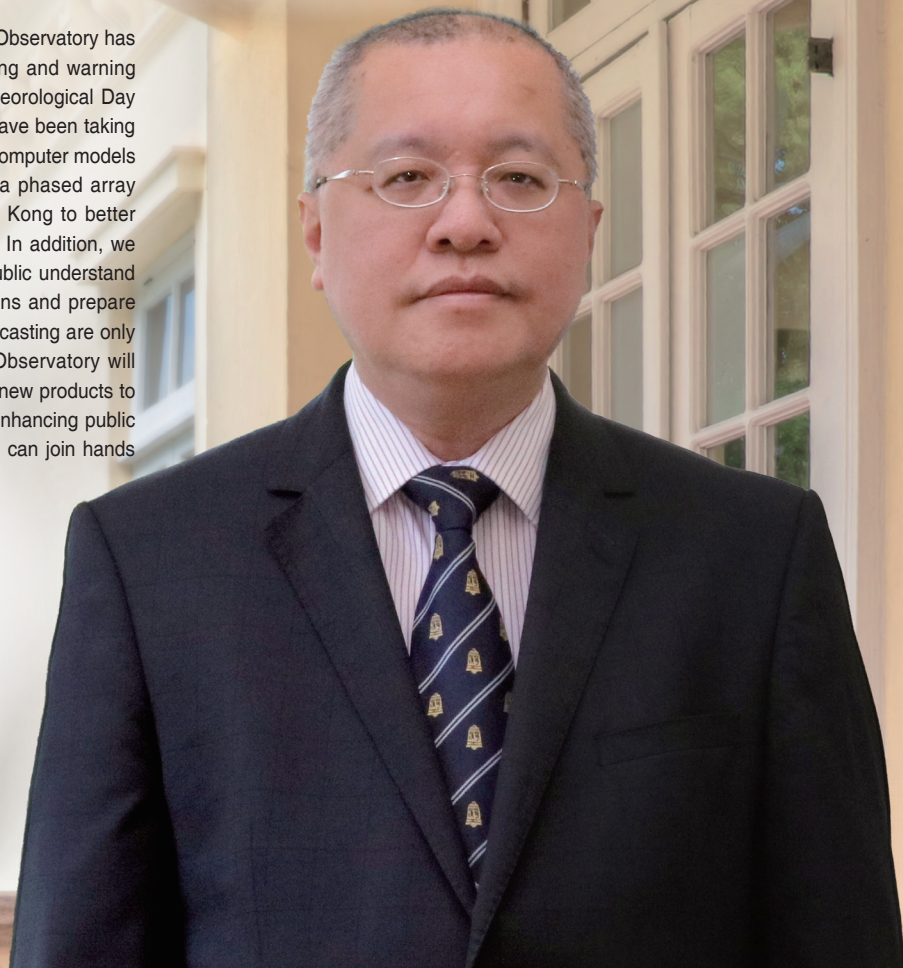
最後，我們非常感謝參與「社區天氣觀測計劃」的人士，今年月曆中許多精彩照片均來自這個計劃。這些作品不但展現香港獨特的自然景觀，亦提醒我們要共同守護這片土地，將美好風景永續傳承。

Looking back in 2025, Hong Kong experienced numerous extreme weather events. Despite the first half of 2025 being much drier than usual with rainfall in all six months below normal, a series of rainstorms in July and August necessitated the issuance of five Black Rainstorm Warnings, breaking the record for the number of Black Rainstorm Warnings issued in a single year. Besides, many tropical cyclones successively affected Hong Kong in the summer and autumn, breaking the highest record of the total number of Tropical Cyclone Warning Signals in a year since 1946. Among the tropical cyclones, both Wipha and Ragasa necessitated the issuance of Hurricane Signal No.10, equaling the record of issuing the No. 10 signal twice in the same year since 1964.

Facing the challenges posed by climate change, the Observatory has been dedicated to enhancing our weather monitoring and warning capabilities. In line with the theme of the World Meteorological Day 2026 "Observing Today, Protecting Tomorrow", we have been taking proactive steps, including using artificial intelligence computer models to enhance forecasting capability, and developing a phased array weather radar network that covers the entire Hong Kong to better capture rapidly changing inclement weather events. In addition, we have also launched monthly forecasts to help the public understand the potential changes in long-term weather conditions and prepare accordingly in advance. Weather monitoring and forecasting are only the beginning in addressing climate change. The Observatory will continue to strengthen the related works and launch new products to meet public needs. At the same time, we will keep enhancing public awareness on climate change, hoping that everyone can join hands to cope with extreme weather.

Finally, we are very grateful to those who participated in the Community Weather Observing Scheme (CWOS), where majority of the photos in the Calendar originate from. These photos not only showcase the unique natural landscapes in Hong Kong, but also remind us to safeguard this land together so that the beautiful sceneries can be passed on to our future generations.

CHAN Pak-wai  
Director of the Hong Kong Observatory



香港天文台台長

陳栢緯

陳栢緯



[www.hko.gov.hk](http://www.hko.gov.hk) (中文)



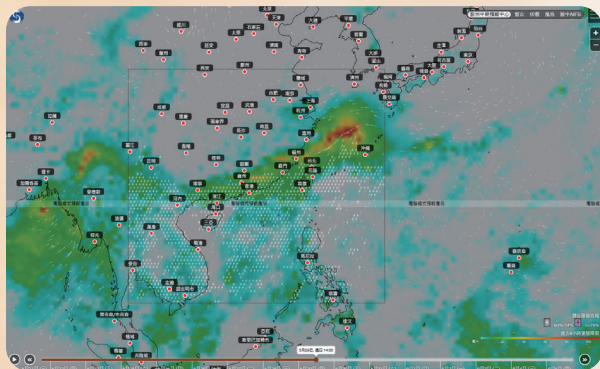
[www.hko.gov.hk](http://www.hko.gov.hk) (English)



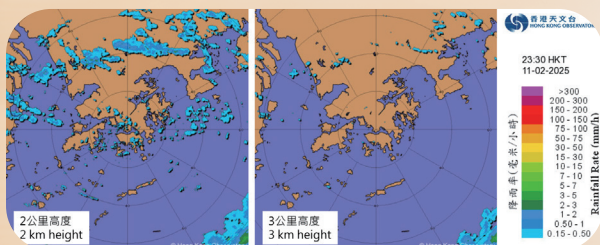
187 8200

# 2025 重點發展和新里程 Development Highlights and New Milestones in 2025

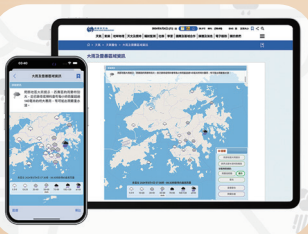
## 新產品及服務 New Products and Services



「地球天氣」網頁新增更多人工智能電腦模式預報產品，包括雷暴可能性預報。More AI-generated computer model forecast products, including the forecast of chance of thunderstorms, are available on "Earth Weather" webpage.



在「我的天文台」及網站上加密雷達及衛星圖像服務圖像的更新頻率及新增不同產品  
Increase the update frequency of radar and satellite imagery on the website and within 'My Observatory,' and introduce new products.



「大雨及雷暴區域資訊」網頁新增以圖像形式顯示本港各區在過去一小時所錄得的最高雨量級別。  
"Regional Information of Heavy Rain and Thunderstorm" webpage added graphical presentation of maximum recorded rainfall categories in the past hour for various districts in Hong Kong.

## 2025 盛事 Significant Events in 2025



天文台就輻射擴散模型及事故後果評估為題舉辦了三天的培訓工作坊。  
The Observatory hosted a three-day training workshop with the theme of radiological dispersion modelling and consequence assessment.

## 多元合作 Partnership



天文台與中國科學院國家授時中心簽署合作協議，加強雙方在時間測量、守時和授時服務方面的合作。  
The Observatory and the National Time Service Center of the Chinese Academy of Sciences signed a co-operation agreement to enhance collaboration in time measurement, time-keeping and time services.



天文台與上海市氣象局簽訂更新的《氣象科技合作計劃》。  
The Observatory signed an updated Cooperation Plan on Meteorology and Technology with the Shanghai Meteorological Service.



天文台與柬埔寨水資源與氣象部簽署合作諒解備忘錄，加強雙方在氣象科技方面的合作和交流。  
The Observatory and the Ministry of Water Resources and Meteorology of Cambodia signed a Memorandum of Understanding to enhance collaboration and exchanges in meteorological science and technologies.



天文台積極參與政府間海洋學委員會活動，協調各成員國在海嘯預警和減災方面的合作與行動。  
The Observatory actively participated in the activities of the Intergovernmental Oceanographic Commission to coordinate cooperation and actions among member states in tsunami early warning and disaster reduction.

## 連繫公眾 Public Engagement



於 2025 年 3 月 22 日及 23 日舉行開放日，介紹天文台的工作。  
Organised Open Day on March 22 and 23 in 2025 to showcase the work of the HKO.

# 一月 JANUARY 2026

乙巳年 肖蛇  
十一月大 戊子  
十二月小 己丑

度天賞雲 -  
高積雲



度天賞雲 -  
絮狀雲



星期一 MON	星期二 TUE	星期三 WED	星期四 THU	星期五 FRI	星期六 SAT	星期日 SUN
			0703 ☀ 1751 1528 ☾ 0433  0143 ㄥ 0.6m 0856 ㄥ 1.5m 1147 ㄥ 1.3m 1916 ㄥ 2.5m  <b>1</b> 十三  一月一日 The first day of January	0703 ☀ 1751 1632 ☾ 0543  0240 ㄥ 0.4m 1000 ㄥ 1.5m 1240 ㄥ 1.3m 2003 ㄥ 2.6m  <b>2</b> 十四	0703 ☀ 1752 1741 ☾ 0650  0333 ㄥ 0.3m 1048 ㄥ 1.5m 1338 ㄥ 1.3m 2053 ㄥ 2.7m  <b>3</b> 十五 ●	0704 ☀ 1753 1850 ☾ 0749  0422 ㄥ 0.2m 1130 ㄥ 1.5m 1435 ㄥ 1.3m 2144 ㄥ 2.7m  <b>4</b> 十六
0704 ☀ 1753 1957 ☾ 0840  0507 ㄥ 0.2m 1210 ㄥ 1.5m 1528 ㄥ 1.3m 2233 ㄥ 2.6m  <b>5</b> 十七  小寒 Moderate Cold	0704 ☀ 1754 2058 ☾ 0923  0549 ㄥ 0.3m 1249 ㄥ 1.5m 1618 ㄥ 1.3m 2321 ㄥ 2.5m  <b>6</b> 十八	0704 ☀ 1755 2156 ☾ 1001  0626 ㄥ 0.5m 1329 ㄥ 1.5m 1707 ㄥ 1.3m  <b>7</b> 十九	0704 ☀ 1755 2250 ☾ 1035  0006 ㄥ 2.3m 0659 ㄥ 0.6m 1411 ㄥ 1.6m 1758 ㄥ 1.3m  <b>8</b> 二十	0705 ☀ 1756 2342 ☾ 1107  0049 ㄥ 2.1m 0729 ㄥ 0.8m 1455 ㄥ 1.7m 1854 ㄥ 1.4m  <b>9</b> 廿一	0705 ☀ 1757 ☾ 1138  0131 ㄥ 1.8m 0758 ㄥ 0.9m 1541 ㄥ 1.7m 2006 ㄥ 1.4m  <b>10</b> 廿二 ●	0705 ☀ 1757 0033 ☾ 1210  0001 ㄥ 1.6m 0827 ㄥ 1.1m 1627 ㄥ 1.8m  <b>11</b> 廿三
0705 ☀ 1758 0125 ☾ 1244  0855 ㄥ 1.2m 1708 ㄥ 1.9m  <b>12</b> 廿四	0705 ☀ 1759 0217 ☾ 1321  0238 ㄥ 1.1m 1740 ㄥ 2.0m  <b>13</b> 廿五	0705 ☀ 1759 0311 ☾ 1403  0250 ㄥ 0.9m 1802 ㄥ 2.1m  <b>14</b> 廿六	0705 ☀ 1800 0406 ☾ 1449  0250 ㄥ 0.8m 1830 ㄥ 2.2m  <b>15</b> 廿七	0705 ☀ 1801 0500 ☾ 1539  0311 ㄥ 0.6m 1906 ㄥ 2.3m  <b>16</b> 廿八	0705 ☀ 1802 0552 ☾ 1634  0339 ㄥ 0.6m 1035 ㄥ 1.4m 1247 ㄥ 1.3m 1946 ㄥ 2.4m  <b>17</b> 廿九	0705 ☀ 1802 0640 ☾ 1731  0407 ㄥ 0.5m 1100 ㄥ 1.4m 1344 ㄥ 1.3m 2028 ㄥ 2.4m  <b>18</b> 三十
0705 ☀ 1803 0725 ☾ 1828  0433 ㄥ 0.5m 1128 ㄥ 1.4m 1438 ㄥ 1.3m 2112 ㄥ 2.4m  <b>19</b> 十二月 ●	0705 ☀ 1804 0805 ☾ 1926  0458 ㄥ 0.5m 1156 ㄥ 1.4m 1527 ㄥ 1.2m 2157 ㄥ 2.4m  <b>20</b> 初二  大寒 Severe Cold	0705 ☀ 1804 0842 ☾ 2022  0522 ㄥ 0.5m 1224 ㄥ 1.5m 1614 ㄥ 1.2m 2241 ㄥ 2.4m  <b>21</b> 初三	0705 ☀ 1805 0917 ☾ 2117  0548 ㄥ 0.6m 1253 ㄥ 1.5m 1701 ㄥ 1.2m 2326 ㄥ 2.3m  <b>22</b> 初四	0705 ☀ 1806 0951 ☾ 2213  0616 ㄥ 0.6m 1327 ㄥ 1.6m 1751 ㄥ 1.1m  <b>23</b> 初五	0704 ☀ 1806 1025 ☾ 2310  0010 ㄥ 2.1m 0644 ㄥ 0.8m 1406 ㄥ 1.7m 1845 ㄥ 1.1m  <b>24</b> 初六	0704 ☀ 1807 1100 ☾  0058 ㄥ 1.9m 0713 ㄥ 0.9m 1448 ㄥ 1.8m 1951 ㄥ 1.1m  <b>25</b> 初七
0704 ☀ 1808 1140 ☾ 0009  0205 ㄥ 1.6m 0742 ㄥ 1.0m 1534 ㄥ 1.9m 2129 ㄥ 1.1m  <b>26</b> 初八 ●	0704 ☀ 1808 1224 ☾ 0112  0408 ㄥ 1.4m 0812 ㄥ 1.1m 1622 ㄥ 2.0m 2312 ㄥ 0.9m  <b>27</b> 初九	0703 ☀ 1809 1316 ☾ 0218  1713 ㄥ 2.2m  <b>28</b> 初十	0703 ☀ 1810 1415 ☾ 0326  0101 ㄥ 0.7m 1809 ㄥ 2.3m  <b>29</b> 十一	0703 ☀ 1810 1520 ☾ 0432  0203 ㄥ 0.5m 1905 ㄥ 2.4m  <b>30</b> 十二	0702 ☀ 1811 1628 ☾ 0533  0247 ㄥ 0.4m 1006 ㄥ 1.4m 1237 ㄥ 1.3m 2000 ㄥ 2.5m  <b>31</b> 十三	

## 氣候事件 Climatological Events

二零一六年一月二十四日天文台錄得的最高平均海平面氣壓達 1037.7 百帕斯卡，是自一八八四年有記錄以來的最高紀錄。  
The mean sea level pressure at the Observatory reached a maximum of 1037.7 hectopascals on 24 January 2016, the highest since records began in 1884.

## 一月平均值 Normals for January

平均最高氣溫 Mean Maximum Air Temperature	18.7°C	氣溫 Air Temperature	16.5°C
平均最低氣溫 Mean Minimum Air Temperature	14.6°C	雨量 Rainfall	33.2mm
相對濕度 Relative Humidity	74%	雲量 Cloud Amount	62%

# 二月 FEBRUARY 2026

乙巳年 肖蛇  
丙午年 肖馬  
十二月小 己丑  
正月大 庚寅

氣象冷知識 - 博大霧



教育資源 - 霧之解說



星期一 MON	星期二 TUE	星期三 WED	星期四 THU	星期五 FRI	星期六 SAT	星期日 SUN
						0702 ☀ 1812 1735 ☾ 0627  0328 ☁ 0.3m 1036 ☁ 1.4m 1349 ☁ 1.2m 2053 ☁ 2.6m  <b>1</b> 十四
0702 ☀ 1812 1839 ☾ 0714  0406 ☁ 0.3m 1105 ☁ 1.5m 1445 ☁ 1.2m 2143 ☁ 2.5m  <b>2</b> 十五 ●	0701 ☀ 1813 1939 ☾ 0754  0440 ☁ 0.3m 1134 ☁ 1.5m 1534 ☁ 1.1m 2230 ☁ 2.5m  <b>3</b> 十六	0701 ☀ 1814 2036 ☾ 0830  0511 ☁ 0.4m 1202 ☁ 1.6m 1620 ☁ 1.0m 2312 ☁ 2.3m  <b>4</b> 十七 立春 Spring Commences	0700 ☀ 1814 2130 ☾ 0904  0539 ☁ 0.6m 1227 ☁ 1.6m 1704 ☁ 1.0m 2352 ☁ 2.1m  <b>5</b> 十八	0700 ☀ 1815 2223 ☾ 0936  0605 ☁ 0.7m 1251 ☁ 1.7m 1748 ☁ 1.1m  <b>6</b> 十九	0700 ☀ 1815 2315 ☾ 1008  0028 ☁ 1.9m 0629 ☁ 0.9m 1316 ☁ 1.7m 1836 ☁ 1.1m  <b>7</b> 二十	0659 ☀ 1816 ☾ 1042  0106 ☁ 1.6m 0652 ☁ 1.0m 1347 ☁ 1.8m 1934 ☁ 1.2m  <b>8</b> 廿一
0659 ☀ 1817 0008 ☾ 1118  0153 ☁ 1.4m 0710 ☁ 1.1m 1424 ☁ 1.9m  <b>9</b> 廿二 ●	0658 ☀ 1817 0102 ☾ 1157  0131 ☁ 1.2m 1508 ☁ 1.9m  <b>10</b> 廿三	0657 ☀ 1818 0156 ☾ 1241  0202 ☁ 1.0m 1559 ☁ 2.0m  <b>11</b> 廿四	0657 ☀ 1818 0251 ☾ 1330  0217 ☁ 0.8m 1653 ☁ 2.0m  <b>12</b> 廿五	0656 ☀ 1819 0343 ☾ 1423  0227 ☁ 0.7m 1747 ☁ 2.1m  <b>13</b> 廿六	0656 ☀ 1819 0433 ☾ 1520  0250 ☁ 0.6m 1839 ☁ 2.2m  <b>14</b> 廿七	0655 ☀ 1820 0520 ☾ 1617  0315 ☁ 0.5m 1009 ☁ 1.4m 1301 ☁ 1.3m 1930 ☁ 2.3m  <b>15</b> 廿八
0654 ☀ 1821 0602 ☾ 1715  0338 ☁ 0.5m 1027 ☁ 1.4m 1358 ☁ 1.2m 2021 ☁ 2.3m  <b>16</b> 廿九	0654 ☀ 1821 0641 ☾ 1813  0359 ☁ 0.5m 1046 ☁ 1.5m 1446 ☁ 1.1m 2111 ☁ 2.4m  <b>17</b> 正月 ● 農曆年初一 Lunar New Year's Day	0653 ☀ 1822 0717 ☾ 1909  0419 ☁ 0.5m 1103 ☁ 1.6m 1531 ☁ 1.0m 2159 ☁ 2.3m  <b>18</b> 初二 雨水 Spring Showers 農曆年初二 The second day of Lunar New Year	0652 ☀ 1822 0751 ☾ 2006  0441 ☁ 0.6m 1119 ☁ 1.6m 1615 ☁ 0.9m 2246 ☁ 2.3m  <b>19</b> 初三 農曆年初三 The third day of Lunar New Year	0652 ☀ 1823 0826 ☾ 2104  0506 ☁ 0.6m 1144 ☁ 1.7m 1700 ☁ 0.9m 2333 ☁ 2.1m  <b>20</b> 初四	0651 ☀ 1823 0901 ☾ 2203  0532 ☁ 0.7m 1215 ☁ 1.8m 1747 ☁ 0.8m  <b>21</b> 初五	0650 ☀ 1824 0940 ☾ 2306  0022 ☁ 1.9m 0558 ☁ 0.9m 1250 ☁ 1.9m 1839 ☁ 0.8m  <b>22</b> 初六
0649 ☀ 1824 1023 ☾  0117 ☁ 1.7m 0624 ☁ 1.0m 1327 ☁ 2.0m 1944 ☁ 0.9m  <b>23</b> 初七	0649 ☀ 1825 1111 ☾ 0010  0238 ☁ 1.4m 0646 ☁ 1.1m 1413 ☁ 2.1m 2126 ☁ 0.9m  <b>24</b> 初八 ●	0648 ☀ 1825 1207 ☾ 0117  1525 ☁ 2.1m 2327 ☁ 0.8m  <b>25</b> 初九	0647 ☀ 1826 1308 ☾ 0222  1645 ☁ 2.2m  <b>26</b> 初十	0646 ☀ 1826 1414 ☾ 0324  0114 ☁ 0.6m 1759 ☁ 2.2m  <b>27</b> 十一	0646 ☀ 1826 1520 ☾ 0419  0154 ☁ 0.5m 1904 ☁ 2.3m  <b>28</b> 十二	

## 氣候事件 Climatological Events

一九六八年二月天文台錄得的月平均氣溫 11.7 度，是有記錄以來最寒冷的一個月。  
The monthly mean temperature recorded at the Observatory in February 1968 was 11.7 degrees, making it the coldest month on record.

## 二月平均值 Normals for February

平均最高氣溫 Mean Maximum Air Temperature	19.4°C	氣溫 Air Temperature	17.1°C
平均最低氣溫 Mean Minimum Air Temperature	15.3°C	雨量 Rainfall	38.9mm
相對濕度 Relative Humidity	79%	雲量 Cloud Amount	72%

# 三月 MARCH 2026

丙午年 肖馬  
正月大 庚寅  
二月小 辛卯

度天賞雲 -  
浪形雲



星期一 MON	星期二 TUE	星期三 WED	星期四 THU	星期五 FRI	星期六 SAT	星期日 SUN
0618 ☀ 1838 1613 ☾ 0425 <b>30</b> 十二 0148☾0.6m 0855☾1.6m 1307☾1.2m 1955☾2.1m	0617 ☀ 1838 1708 ☾ 0500 <b>31</b> 十三 0218☾0.6m 0909☾1.7m 1358☾1.0m 2046☾2.1m					0645 ☀ 1827 1624 ☾ 0507 <b>1</b> 十三 0228☾0.4m 0941☾1.5m 1258☾1.3m 2001☾2.4m
0644 ☀ 1827 1724 ☾ 0549 <b>2</b> 十四 0301☾0.4m 1001☾1.5m 1357☾1.1m 2053☾2.4m	0643 ☀ 1828 1822 ☾ 0626 <b>3</b> 十五 0331☾0.4m 1021☾1.6m 1447☾1.0m 2140☾2.3m ● 月全食 Total Lunar Eclipse	0642 ☀ 1828 1917 ☾ 0700 <b>4</b> 十六 0400☾0.5m 1038☾1.7m 1531☾0.9m 2223☾2.2m	0641 ☀ 1829 2010 ☾ 0733 <b>5</b> 十七 0427☾0.6m 1053☾1.8m 1613☾0.8m 2302☾2.1m ● 驚蟄 Insects Waken	0641 ☀ 1829 2104 ☾ 0805 <b>6</b> 十八 0452☾0.8m 1114☾1.8m 1654☾0.8m 2340☾1.9m	0640 ☀ 1829 2157 ☾ 0838 <b>7</b> 十九 0515☾0.9m 1139☾1.9m 1735☾0.9m	0639 ☀ 1830 2251 ☾ 0914 <b>8</b> 二十 0018☾1.7m 0537☾1.0m 1206☾1.9m 1819☾0.9m
0638 ☀ 1830 2346 ☾ 0952 <b>9</b> 廿一 0100☾1.5m 0553☾1.1m 1232☾2.0m 1911☾1.0m	0637 ☀ 1831 ☾ 1035 <b>10</b> 廿二 0154☾1.3m 0550☾1.2m 1301☾2.0m 2028☾1.0m	0636 ☀ 1831 0040 ☾ 1121 <b>11</b> 廿三 1345☾2.0m ●	0635 ☀ 1831 0134 ☾ 1213 <b>12</b> 廿四 0013☾0.9m 1455☾2.0m	0634 ☀ 1832 0225 ☾ 1307 <b>13</b> 廿五 0102☾0.8m 1608☾2.0m	0633 ☀ 1832 0312 ☾ 1404 <b>14</b> 廿六 0137☾0.7m 1712☾2.0m	0632 ☀ 1832 0355 ☾ 1501 <b>15</b> 廿七 0207☾0.6m 0922☾1.5m 1200☾1.4m 1813☾2.1m
0632 ☀ 1833 0435 ☾ 1559 <b>16</b> 廿八 0231☾0.6m 0924☾1.5m 1304☾1.3m 1912☾2.2m	0631 ☀ 1833 0513 ☾ 1656 <b>17</b> 廿九 0251☾0.6m 0937☾1.6m 1355☾1.1m 2010☾2.2m	0630 ☀ 1834 0548 ☾ 1753 <b>18</b> 三十 0309☾0.6m 0946☾1.7m 1440☾0.9m 2105☾2.2m	0629 ☀ 1834 0623 ☾ 1852 <b>19</b> 二月 0331☾0.6m 1000☾1.8m 1524☾0.8m 2157☾2.2m ●	0628 ☀ 1834 0659 ☾ 1952 <b>20</b> 初二 0356☾0.7m 1025☾1.9m 1608☾0.7m 2246☾2.1m ● 春分 Vernal Equinox	0627 ☀ 1835 0737 ☾ 2055 <b>21</b> 初三 0422☾0.8m 1055☾2.1m 1653☾0.6m 2336☾1.9m	0626 ☀ 1835 0820 ☾ 2201 <b>22</b> 初四 0449☾0.9m 1129☾2.2m 1741☾0.6m
0625 ☀ 1835 0908 ☾ 2309 <b>23</b> 初五 0029☾1.7m 0514☾1.0m 1204☾2.2m 1836☾0.6m	0624 ☀ 1836 1002 ☾ <b>24</b> 初六 0135☾1.5m 0534☾1.2m 1244☾2.2m 1951☾0.7m	0623 ☀ 1836 1102 ☾ 0015 <b>25</b> 初七 0304☾1.3m 0524☾1.2m 1334☾2.2m 2132☾0.7m	0622 ☀ 1836 1207 ☾ 0118 <b>26</b> 初八 1459☾2.2m 2321☾0.6m ●	0621 ☀ 1837 1312 ☾ 0215 <b>27</b> 初九 1634☾2.1m	0620 ☀ 1837 1415 ☾ 0304 <b>28</b> 初十 0035☾0.6m 1752☾2.1m	0619 ☀ 1837 1516 ☾ 0347 <b>29</b> 十一 0115☾0.6m 0843☾1.5m 1201☾1.4m 1858☾2.2m

## 氣候事件 Climatological Events

二零二四年三月二十四日天文台錄得的最高氣溫達 31.5 度，是自一八八四年有記錄以來三月的最高紀錄。  
The temperature at the Observatory reached a maximum of 31.5 degrees on 24 March 2024, the highest in March since records began in 1884.

## 三月平均值 Normals for March

平均最高氣溫 Mean Maximum Air Temperature	21.9°C	氣溫 Air Temperature	19.5°C
平均最低氣溫 Mean Minimum Air Temperature	17.6°C	雨量 Rainfall	75.3mm
相對濕度 Relative Humidity	82%	雲量 Cloud Amount	77%



# 四月 APRIL 2026

丙午年 肖馬  
二月小 辛卯  
三月大 壬辰

度天賞雲 -  
虹彩雲



度天賞雲 -  
幙狀雲



星期一 MON	星期二 TUE	星期三 WED	星期四 THU	星期五 FRI	星期六 SAT	星期日 SUN
		0616 ☀ 1838 1801 ☾ 0532 <b>1</b> 十四 0248☾0.7m 0923☾1.8m 1443☾0.9m 2132☾2.0m	0615 ☀ 1839 1854 ☾ 0604 <b>2</b> 十五 0315☾0.8m 0939☾1.9m 1525☾0.7m 2214☾1.9m	0615 ☀ 1839 1947 ☾ 0637 <b>3</b> 十六 0341☾0.9m 1000☾2.0m 1605☾0.7m 2254☾1.8m 耶穌受難節 Good Friday	0614 ☀ 1839 2041 ☾ 0711 <b>4</b> 十七 0405☾1.0m 1025☾2.1m 1644☾0.7m 2333☾1.7m 耶穌受難節 翌日 The day following Good Friday	0613 ☀ 1840 2136 ☾ 0749 <b>5</b> 十八 0426☾1.1m 1050☾2.1m 1724☾0.7m 清明 Bright & Clear
0612 ☀ 1840 2230 ☾ 0830 <b>6</b> 十九 0014☾1.5m 0443☾1.1m 1113☾2.1m 1807☾0.7m 清明節翌日 The day following Ching Ming Festival	0611 ☀ 1840 2324 ☾ 0915 <b>7</b> 二十 0101☾1.4m 0445☾1.2m 1125☾2.1m 1857☾0.8m 復活節 星期一翌日 The day following Easter Monday	0610 ☀ 1841 ☾ 1004 <b>8</b> 廿一 0214☾1.3m 0433☾1.3m 1151☾2.1m 2008☾0.8m	0609 ☀ 1841 0016 ☾ 1057 <b>9</b> 廿二 1245☾2.0m 2155☾0.8m	0608 ☀ 1842 0104 ☾ 1152 <b>10</b> 廿三 1354☾2.0m 2351☾0.8m	0607 ☀ 1842 0149 ☾ 1248 <b>11</b> 廿四 1523☾2.0m	0606 ☀ 1842 0229 ☾ 1344 <b>12</b> 廿五 0036☾0.7m 1639☾2.0m
0606 ☀ 1843 0307 ☾ 1441 <b>13</b> 廿六 0105☾0.7m 0819☾1.6m 1153☾1.4m 1746☾2.0m	0605 ☀ 1843 0343 ☾ 1537 <b>14</b> 廿七 0126☾0.7m 0825☾1.6m 1252☾1.2m 1853☾2.0m	0604 ☀ 1843 0418 ☾ 1635 <b>15</b> 廿八 0147☾0.7m 0832☾1.8m 1342☾1.0m 1958☾2.0m	0603 ☀ 1844 0453 ☾ 1734 <b>16</b> 廿九 0212☾0.8m 0846☾1.9m 1428☾0.8m 2058☾2.0m	0602 ☀ 1844 0531 ☾ 1837 <b>17</b> 三月 0240☾0.8m 0911☾2.1m 1514☾0.6m 2153☾1.9m	0601 ☀ 1844 0612 ☾ 1943 <b>18</b> 初二 0309☾0.9m 0942☾2.2m 1600☾0.4m 2246☾1.8m	0600 ☀ 1845 0659 ☾ 2053 <b>19</b> 初三 0338☾1.0m 1017☾2.4m 1648☾0.3m 2341☾1.7m
0600 ☀ 1845 0752 ☾ 2203 <b>20</b> 初四 0405☾1.1m 1056☾2.4m 1741☾0.3m 穀雨 Corn Rain	0559 ☀ 1846 0853 ☾ 2309 <b>21</b> 初五 0043☾1.5m 0427☾1.2m 1138☾2.4m 1844☾0.4m	0558 ☀ 1846 0958 ☾ <b>22</b> 初六 0157☾1.4m 0432☾1.3m 1226☾2.4m 2005☾0.5m	0557 ☀ 1846 1104 ☾ 0010 <b>23</b> 初七 1327☾2.3m 2124☾0.5m	0557 ☀ 1847 1209 ☾ 0102 <b>24</b> 初八 1457☾2.2m 2238☾0.6m	0556 ☀ 1847 1311 ☾ 0147 <b>25</b> 初九 1622☾2.1m 2338☾0.6m	0555 ☀ 1848 1408 ☾ 0226 <b>26</b> 初十 0731☾1.6m 1038☾1.5m 1737☾2.0m
0554 ☀ 1848 1503 ☾ 0301 <b>27</b> 十一 0022☾0.7m 0740☾1.6m 1208☾1.3m 1844☾1.9m	0554 ☀ 1848 1556 ☾ 0334 <b>28</b> 十二 0058☾0.7m 0756☾1.7m 1306☾1.1m 1943☾1.8m	0553 ☀ 1849 1648 ☾ 0406 <b>29</b> 十三 0130☾0.8m 0814☾1.9m 1354☾0.9m 2036☾1.8m	0552 ☀ 1849 1740 ☾ 0438 <b>30</b> 十四 0159☾0.9m 0832☾2.0m 1438☾0.8m 2125☾1.7m			

## 氣候事件 Climatological Events

二零二五年四月十五日天文台錄得最高氣溫 33.0 度，是自一八八四年有記錄以來年內最早出現酷熱天氣的日子。  
A maximum temperature of 33.0 degrees was recorded at the Observatory on 15 April 2025, marking the earliest occurrence of very hot weather in a year since records began in 1884.

## 四月平均值 Normals for April

平均最高氣溫 Mean Maximum Air Temperature	25.6°C	氣溫 Air Temperature	23.0°C
平均最低氣溫 Mean Minimum Air Temperature	21.1°C	雨量 Rainfall	153.0mm
相對濕度 Relative Humidity	83%	雲量 Cloud Amount	77%

# 五月 MAY 2026

丙午年 肖馬  
三月大 壬辰  
四月小 癸巳

氣象冷知識 -  
行雷閃電會出事



教育資源 -  
閃電的物理



星期一 MON	星期二 TUE	星期三 WED	星期四 THU	星期五 FRI	星期六 SAT	星期日 SUN
				0552 ☀ 1850 1834 ☾ 0511  0227 ☁ 1.0m 0853 ☁ 2.1m 1519 ☁ 0.6m 2210 ☁ 1.6m  <b>1</b> 十五  勞動節 Labour Day	0551 ☀ 1850 1928 ☾ 0547  0253 ☁ 1.0m 0916 ☁ 2.2m 1559 ☁ 0.6m 2253 ☁ 1.6m  <b>2</b> 十六 ●	0550 ☀ 1850 2023 ☾ 0627  0315 ☁ 1.1m 0942 ☁ 2.2m 1638 ☁ 0.5m 2336 ☁ 1.5m  <b>3</b> 十七
0550 ☀ 1851 2117 ☾ 0710  0333 ☁ 1.2m 1006 ☁ 2.2m 1718 ☁ 0.5m  <b>4</b> 十八	0549 ☀ 1851 2209 ☾ 0758  0022 ☁ 1.4m 0339 ☁ 1.2m 1001 ☁ 2.2m 1800 ☁ 0.6m  立夏 Summer Commences	0548 ☀ 1852 2259 ☾ 0850  0118 ☁ 1.3m 0344 ☁ 1.2m 1021 ☁ 2.2m 1850 ☁ 0.6m  <b>6</b> 二十	0548 ☀ 1852 2344 ☾ 0944  1113 ☁ 2.2m 1950 ☁ 0.7m  <b>7</b> 廿一	0547 ☀ 1853 ☾ 1039  1215 ☁ 2.1m 2055 ☁ 0.7m  <b>8</b> 廿二	0547 ☀ 1853 0025 ☾ 1134  1316 ☁ 2.0m 2154 ☁ 0.7m  <b>9</b> 廿三	0546 ☀ 1854 0103 ☾ 1229  1432 ☁ 1.9m 2246 ☁ 0.7m  <b>10</b> 廿四 ●
0546 ☀ 1854 0139 ☾ 1324  0703 ☁ 1.5m 1004 ☁ 1.5m 1605 ☁ 1.8m 2330 ☁ 0.8m  <b>11</b> 廿五	0545 ☀ 1854 0213 ☾ 1419  0706 ☁ 1.6m 1130 ☁ 1.3m 1720 ☁ 1.8m  <b>12</b> 廿六	0545 ☀ 1855 0247 ☾ 1516  0006 ☁ 0.8m 0713 ☁ 1.8m 1232 ☁ 1.1m 1836 ☁ 1.8m  <b>13</b> 廿七	0544 ☀ 1855 0323 ☾ 1616  0041 ☁ 0.9m 0730 ☁ 1.9m 1325 ☁ 0.8m 1950 ☁ 1.7m  <b>14</b> 廿八	0544 ☀ 1856 0402 ☾ 1721  0114 ☁ 0.9m 0756 ☁ 2.1m 1416 ☁ 0.6m 2054 ☁ 1.7m  <b>15</b> 廿九	0543 ☀ 1856 0446 ☾ 1829  0147 ☁ 1.0m 0828 ☁ 2.3m 1505 ☁ 0.4m 2154 ☁ 1.6m  <b>16</b> 三十	0543 ☀ 1857 0537 ☾ 1940  0220 ☁ 1.1m 0905 ☁ 2.4m 1556 ☁ 0.2m 2254 ☁ 1.5m  <b>17</b> 四月 ●
0543 ☀ 1857 0636 ☾ 2051  0252 ☁ 1.1m 0948 ☁ 2.5m 1649 ☁ 0.2m 2356 ☁ 1.5m  <b>18</b> 初二	0542 ☀ 1858 0741 ☾ 2157  0322 ☁ 1.2m 1035 ☁ 2.6m 1748 ☁ 0.2m  <b>19</b> 初三	0542 ☀ 1858 0850 ☾ 2254  0059 ☁ 1.4m 0347 ☁ 1.2m 1125 ☁ 2.5m 1853 ☁ 0.3m  <b>20</b> 初四	0541 ☀ 1859 0958 ☾ 2344  0200 ☁ 1.4m 0408 ☁ 1.3m 1221 ☁ 2.4m 1956 ☁ 0.4m  小滿 Corn Forms	0541 ☀ 1859 1103 ☾  1327 ☁ 2.2m 2053 ☁ 0.5m  <b>22</b> 初六	0541 ☀ 1859 1203 ☾ 0026  1447 ☁ 2.1m 2147 ☁ 0.6m  <b>23</b> 初七 ●	0541 ☀ 1900 1259 ☾ 0102  0525 ☁ 1.5m 0822 ☁ 1.4m 1602 ☁ 1.9m 2237 ☁ 0.7m  <b>24</b> 初八
0540 ☀ 1900 1353 ☾ 0136  0602 ☁ 1.6m 1037 ☁ 1.3m 1715 ☁ 1.7m 2320 ☁ 0.8m  <b>25</b> 初九 佛誕翌日 The day following the Birthday of the Buddha	0540 ☀ 1901 1445 ☾ 0208  0633 ☁ 1.7m 1205 ☁ 1.2m 1826 ☁ 1.6m 2359 ☁ 0.9m  <b>26</b> 初十	0540 ☀ 1901 1537 ☾ 0240  0702 ☁ 1.8m 1304 ☁ 1.0m 1933 ☁ 1.5m  <b>27</b> 十一	0540 ☀ 1902 1629 ☾ 0312  0033 ☁ 1.0m 0727 ☁ 2.0m 1354 ☁ 0.8m 2034 ☁ 1.4m  <b>28</b> 十二	0539 ☀ 1902 1723 ☾ 0347  0103 ☁ 1.1m 0749 ☁ 2.1m 1439 ☁ 0.7m 2131 ☁ 1.4m  <b>29</b> 十三	0539 ☀ 1903 1817 ☾ 0426  0131 ☁ 1.1m 0810 ☁ 2.1m 1521 ☁ 0.6m 2220 ☁ 1.4m  <b>30</b> 十四	0539 ☀ 1903 1911 ☾ 0508  0156 ☁ 1.1m 0834 ☁ 2.2m 1602 ☁ 0.5m 2304 ☁ 1.4m  <b>31</b> 十五 ●

## 氣候事件 Climatological Events

一九六三年五月天文台錄得的總雨量只有 6.0 毫米，是有記錄以來最少雨的五月。  
The monthly total rainfall recorded at the Observatory in May 1963 was only 6.0 millimetres, making it the driest May on record.

## 五月平均值 Normals for May

平均最高氣溫 Mean Maximum Air Temperature	28.8°C	氣溫 Air Temperature	26.3°C
平均最低氣溫 Mean Minimum Air Temperature	24.5°C	雨量 Rainfall	290.6mm
相對濕度 Relative Humidity	83%	雲量 Cloud Amount	76%

# 六月 JUNE 2026

丙午年 肖馬  
四月小 癸巳  
五月小 甲午

度天賞雲 -  
乳狀雲



星期一 MON	星期二 TUE	星期三 WED	星期四 THU	星期五 FRI	星期六 SAT	星期日 SUN
0539 ☀ 1903 2005 ☾ 0555  0217 ㄥ 1.2m 0900 ㄥ 2.3m 1641 ㄥ 0.5m 2347 ㄥ 1.3m  <b>1</b> 十六	0539 ☀ 1904 2055 ☾ 0645  0235 ㄥ 1.2m 0927 ㄥ 2.3m 1719 ㄥ 0.5m  <b>2</b> 十七	0539 ☀ 1904 2141 ☾ 0738  0031 ㄥ 1.3m 0254 ㄥ 1.2m 0952 ㄥ 2.3m 1758 ㄥ 0.5m  <b>3</b> 十八	0539 ☀ 1905 2224 ☾ 0833  0117 ㄥ 1.3m 0320 ㄥ 1.2m 1029 ㄥ 2.2m 1839 ㄥ 0.5m  <b>4</b> 十九	0539 ☀ 1905 2302 ☾ 0928  1114 ㄥ 2.2m 1922 ㄥ 0.6m  <b>5</b> 二十  芒種 Corn on Ear	0539 ☀ 1905 2338 ☾ 1022  1201 ㄥ 2.1m 2006 ㄥ 0.6m  <b>6</b> 廿一	0539 ☀ 1906 ☾ 1116  1252 ㄥ 2.0m 2050 ㄥ 0.7m  <b>7</b> 廿二
0539 ☀ 1906 0011 ☾ 1209  0441 ㄥ 1.5m 0742 ㄥ 1.4m 1353 ㄥ 1.8m 2133 ㄥ 0.7m  <b>8</b> 廿三 ●	0539 ☀ 1907 0044 ☾ 1304  0513 ㄥ 1.6m 0934 ㄥ 1.3m 1531 ㄥ 1.7m 2213 ㄥ 0.8m  <b>9</b> 廿四	0539 ☀ 1907 0118 ☾ 1401  0540 ㄥ 1.7m 1102 ㄥ 1.2m 1703 ㄥ 1.6m 2253 ㄥ 0.9m  <b>10</b> 廿五	0539 ☀ 1907 0154 ☾ 1501  0608 ㄥ 1.9m 1211 ㄥ 0.9m 1830 ㄥ 1.5m 2331 ㄥ 1.0m  <b>11</b> 廿六	0539 ☀ 1908 0234 ☾ 1606  0637 ㄥ 2.0m 1313 ㄥ 0.7m 1952 ㄥ 1.4m  <b>12</b> 廿七	0539 ☀ 1908 0321 ☾ 1715  0010 ㄥ 1.1m 0711 ㄥ 2.2m 1410 ㄥ 0.4m 2105 ㄥ 1.4m  <b>13</b> 廿八	0539 ☀ 1908 0416 ☾ 1826  0049 ㄥ 1.1m 0750 ㄥ 2.4m 1504 ㄥ 0.2m 2213 ㄥ 1.4m  <b>14</b> 廿九
0539 ☀ 1908 0518 ☾ 1936  0131 ㄥ 1.2m 0838 ㄥ 2.5m 1559 ㄥ 0.1m 2311 ㄥ 1.4m  <b>15</b> 五月 ●	0539 ☀ 1909 0627 ☾ 2039  0216 ㄥ 1.2m 0931 ㄥ 2.6m 1654 ㄥ 0.1m  <b>16</b> 初二	0539 ☀ 1909 0738 ☾ 2133  0003 ㄥ 1.4m 0247 ㄥ 1.2m 1024 ㄥ 2.6m 1747 ㄥ 0.1m  <b>17</b> 初三	0539 ☀ 1909 0847 ☾ 2220  0052 ㄥ 1.4m 0400 ㄥ 1.2m 1119 ㄥ 2.5m 1838 ㄥ 0.2m  <b>18</b> 初四	0540 ☀ 1910 0951 ☾ 2300  0139 ㄥ 1.4m 0456 ㄥ 1.2m 1216 ㄥ 2.3m 1924 ㄥ 0.4m  <b>19</b> 初五  端午節 Tuen Ng Festival	0540 ☀ 1910 1050 ☾ 2336  0228 ㄥ 1.4m 0553 ㄥ 1.2m 1318 ㄥ 2.1m 2006 ㄥ 0.5m  <b>20</b> 初六	0540 ☀ 1910 1146 ☾  0317 ㄥ 1.5m 0656 ㄥ 1.3m 1423 ㄥ 1.9m 2045 ㄥ 0.7m  <b>21</b> 初七  夏至 Summer Solstice
0540 ☀ 1910 1240 ☾ 0009  0407 ㄥ 1.6m 0814 ㄥ 1.3m 1532 ㄥ 1.7m 2123 ㄥ 0.8m  <b>22</b> 初八 ●	0541 ☀ 1910 1332 ☾ 0041  0455 ㄥ 1.7m 1018 ㄥ 1.2m 1651 ㄥ 1.5m 2159 ㄥ 0.9m  <b>23</b> 初九	0541 ☀ 1911 1425 ☾ 0114 0537 ㄥ 1.8m 1206 ㄥ 1.1m 1815 ㄥ 1.3m 2234 ㄥ 1.0m  <b>24</b> 初十	0541 ☀ 1911 1518 ☾ 0148  0612 ㄥ 1.9m 1318 ㄥ 0.9m 1939 ㄥ 1.3m 2308 ㄥ 1.1m  <b>25</b> 十一	0541 ☀ 1911 1612 ☾ 0225  0641 ㄥ 2.0m 1410 ㄥ 0.7m 2100 ㄥ 1.2m 2342 ㄥ 1.2m  <b>26</b> 十二	0542 ☀ 1911 1706 ☾ 0306  0703 ㄥ 2.1m 1453 ㄥ 0.6m 2152 ㄥ 1.3m  <b>27</b> 十三	0542 ☀ 1911 1800 ☾ 0351  0017 ㄥ 1.2m 0726 ㄥ 2.2m 1532 ㄥ 0.5m 2231 ㄥ 1.3m  <b>28</b> 十四
0542 ☀ 1911 1851 ☾ 0441  0055 ㄥ 1.2m 0756 ㄥ 2.2m 1608 ㄥ 0.4m 2306 ㄥ 1.3m  <b>29</b> 十五	0542 ☀ 1911 1939 ☾ 0534  0135 ㄥ 1.2m 0832 ㄥ 2.3m 1642 ㄥ 0.4m 2340 ㄥ 1.3m  <b>30</b> 十六 ●					

## 氣候事件 Climatological Events

二零零八年六月天文台錄得的總雨量為 1346.1 毫米，是有記錄以來最多雨的月份。  
The monthly total rainfall recorded at the Observatory in June 2008 was 1346.1 millimetres, ranking the highest on record for all months.

## 六月平均值 Normals for June

平均最高氣溫 Mean Maximum Air Temperature	30.7° C	氣溫 Air Temperature	28.3° C
平均最低氣溫 Mean Minimum Air Temperature	26.5° C	雨量 Rainfall	491.5mm
相對濕度 Relative Humidity	82%	雲量 Cloud Amount	77%

# 七月 JULY 2026

丙午年 肖馬  
五月小 甲午  
六月天 乙未

教育資源 -  
山帽雲



星期一 MON	星期二 TUE	星期三 WED	星期四 THU	星期五 FRI	星期六 SAT	星期日 SUN
		0543 ☀ 1911 2023 ☾ 0628  0218☁1.2m 0911☁2.3m 1713☁0.4m  香港特別行政區 成立紀念日 HKSAR Establishment Day	0543 ☀ 1911 2103 ☾ 0723  0015☁1.3m 0306☁1.2m 0952☁2.3m 1742☁0.4m	0543 ☀ 1911 2139 ☾ 0818  0050☁1.3m 0356☁1.2m 1033☁2.2m 1811☁0.5m	0544 ☀ 1911 2213 ☾ 0912  0126☁1.4m 0447☁1.2m 1115☁2.2m 1841☁0.5m	0544 ☀ 1911 2245 ☾ 1005  0203☁1.4m 0539☁1.2m 1158☁2.1m 1912☁0.6m
0545 ☀ 1911 2318 ☾ 1058  0241☁1.5m 0635☁1.2m 1244☁1.9m 1943☁0.7m	0545 ☀ 1911 2352 ☾ 1152  0320☁1.6m 0739☁1.2m 1339☁1.7m 2015☁0.8m  小暑 Moderate Heat	0545 ☀ 1911 ☾ 1249  0358☁1.7m 0907☁1.2m 1521☁1.5m 2048☁0.9m	0546 ☀ 1911 0029 ☾ 1350  0436☁1.8m 1039☁1.0m 1701☁1.4m 2125☁1.0m	0546 ☀ 1911 0111 ☾ 1455  0513☁2.0m 1200☁0.8m 1845☁1.3m 2209☁1.1m	0546 ☀ 1911 0200 ☾ 1604  0552☁2.2m 1314☁0.6m 2028☁1.3m 2301☁1.2m	0547 ☀ 1911 0258 ☾ 1713  0636☁2.3m 1416☁0.4m 2138☁1.3m
0547 ☀ 1911 0403 ☾ 1819  0001☁1.2m 0730☁2.5m 1509☁0.2m 2226☁1.3m	0548 ☀ 1911 0513 ☾ 1918  0109☁1.2m 0827☁2.6m 1558☁0.1m 2307☁1.4m	0548 ☀ 1910 0624 ☾ 2009  0217☁1.2m 0924☁2.6m 1643☁0.1m 2346☁1.4m	0548 ☀ 1910 0732 ☾ 2053  0316☁1.1m 1019☁2.5m 1725☁0.2m	0549 ☀ 1910 0835 ☾ 2131  0024☁1.4m 0410☁1.1m 1113☁2.4m 1802☁0.3m	0549 ☀ 1910 0934 ☾ 2206  0102☁1.5m 0500☁1.1m 1205☁2.2m 1835☁0.5m	0550 ☀ 1909 1030 ☾ 2240  0141☁1.6m 0551☁1.1m 1255☁2.0m 1905☁0.7m
0550 ☀ 1909 1124 ☾ 2313  0221☁1.6m 0646☁1.1m 1348☁1.8m 1934☁0.8m	0551 ☀ 1909 1218 ☾ 2347  0303☁1.7m 0752☁1.2m 1453☁1.5m 2002☁1.0m	0551 ☀ 1908 1312 ☾  0345☁1.8m 0952☁1.2m 1632☁1.3m 2029☁1.1m	0551 ☀ 1908 1406 ☾ 0024  0426☁1.9m 1355☁1.0m	0552 ☀ 1908 1501 ☾ 0104  0502☁1.9m 1419☁0.8m	0552 ☀ 1907 1555 ☾ 0148  0534☁2.0m 1431☁0.7m	0553 ☀ 1907 1647 ☾ 0236  0609☁2.1m 1456☁0.6m
0553 ☀ 1906 1736 ☾ 0328  0649☁2.2m 1525☁0.5m 2224☁1.3m	0553 ☀ 1906 1821 ☾ 0422  0039☁1.3m 0732☁2.2m 1554☁0.5m 2246☁1.3m	0554 ☀ 1906 1902 ☾ 0518  0142☁1.2m 0816☁2.3m 1621☁0.5m 2312☁1.4m	0554 ☀ 1905 1940 ☾ 0613  0235☁1.2m 0902☁2.3m 1644☁0.5m 2339☁1.4m	0555 ☀ 1905 2015 ☾ 0707  0322☁1.1m 0947☁2.3m 1706☁0.5m		

## 氣候事件 Climatological Events

二零二二年七月天文台錄得的月平均氣溫高達 30.3 度，是有記錄以來最熱的一個月。而該月的酷熱天氣日數為 21 天，亦是有記錄以來最多的月份。The monthly mean temperature recorded at the Observatory in July 2022 reached 30.3 degrees, making it the hottest month on record. There were 21 very hot days in the month, also the highest number of very hot days in a month on record.

## 七月平均值 Normals for July

平均最高氣溫 Mean Maximum Air Temperature	31.6°C	氣溫 Air Temperature	28.9°C
平均最低氣溫 Mean Minimum Air Temperature	26.9°C	雨量 Rainfall	385.8mm
相對濕度 Relative Humidity	81%	雲量 Cloud Amount	72%

# 八月 AUGUST 2026

丙午年 肖馬  
六月大 乙未  
七月小 丙申

度天賞雲 -  
積雨雲



氣象冷知識 -  
積雨雲



星期一 MON	星期二 TUE	星期三 WED	星期四 THU	星期五 FRI	星期六 SAT	星期日 SUN
0606 ☀ 1841 2030 ☾ 0839  0445☾0.9m 1118☾2.1m 1708☾0.9m 2349☾2.0m  <b>31</b> 十九					0555 ☀ 1904 2048 ☾ 0801  0005☾1.5m 0407☾1.1m 1032☾2.2m 1729☾0.6m  <b>1</b> 十九	0556 ☀ 1903 2120 ☾ 0854  0029☾1.5m 0452☾1.1m 1117☾2.2m 1754☾0.7m  <b>2</b> 二十
0556 ☀ 1903 2153 ☾ 0948  0056☾1.6m 0539☾1.1m 1202☾2.0m 1821☾0.8m  <b>3</b> 廿一	0556 ☀ 1902 2229 ☾ 1044  0129☾1.7m 0629☾1.1m 1252☾1.8m 1847☾0.9m  <b>4</b> 廿二	0557 ☀ 1902 2308 ☾ 1142  0207☾1.8m 0728☾1.0m 1356☾1.6m 1915☾1.0m  <b>5</b> 廿三	0557 ☀ 1901 2354 ☾ 1244  0250☾1.9m 0852☾1.0m 1532☾1.4m 1942☾1.1m  <b>6</b> 廿四 ●	0558 ☀ 1900 ☾ 1350  0336☾2.0m 1030☾0.9m 1724☾1.3m 2008☾1.2m  <b>7</b> 廿五  立秋 Autumn Commences	0558 ☀ 1900 0046 ☾ 1457  0427☾2.1m 1213☾0.7m  <b>8</b> 廿六	0558 ☀ 1859 0146 ☾ 1602  0525☾2.3m 1330☾0.5m  <b>9</b> 廿七
0559 ☀ 1859 0252 ☾ 1703  0626☾2.4m 1418☾0.4m 2143☾1.4m  <b>10</b> 廿八	0559 ☀ 1858 0402 ☾ 1757  0002☾1.4m 0728☾2.5m 1500☾0.3m 2211☾1.5m  <b>11</b> 廿九	0559 ☀ 1857 0510 ☾ 1843  0125☾1.3m 0827☾2.6m 1538☾0.3m 2240☾1.5m  <b>12</b> 三十	0600 ☀ 1856 0616 ☾ 1924  0227☾1.1m 0922☾2.5m 1614☾0.3m 2309☾1.6m  <b>13</b> 七月 ●	0600 ☀ 1856 0717 ☾ 2001  0319☾1.0m 1014☾2.5m 1646☾0.4m 2337☾1.7m  <b>14</b> 初二	0601 ☀ 1855 0816 ☾ 2036  0407☾1.0m 1103☾2.3m 1716☾0.6m  <b>15</b> 初三	0601 ☀ 1854 0912 ☾ 2110  0004☾1.8m 0454☾1.0m 1148☾2.1m 1743☾0.7m  <b>16</b> 初四
0601 ☀ 1853 1007 ☾ 2144  0029☾1.8m 0540☾1.0m 1232☾1.9m 1809☾0.9m  <b>17</b> 初五	0602 ☀ 1853 1102 ☾ 2221  0057☾1.9m 0629☾1.1m 1318☾1.7m 1833☾1.0m  <b>18</b> 初六	0602 ☀ 1852 1157 ☾ 2300  0129☾1.9m 0728☾1.1m 1421☾1.4m 1853☾1.2m  <b>19</b> 初七	0602 ☀ 1851 1252 ☾ 2343  0206☾2.0m 0920☾1.1m  <b>20</b> 初八 ●	0603 ☀ 1850 1347 ☾  0250☾2.0m 1304☾1.0m  <b>21</b> 初九	0603 ☀ 1849 1440 ☾ 0029  0342☾2.0m 1335☾0.9m  <b>22</b> 初十	0603 ☀ 1849 1530 ☾ 0120  0437☾2.1m 1400☾0.7m  <b>23</b> 十一  處暑 End of Heat
0604 ☀ 1848 1617 ☾ 0214  0531☾2.1m 1427☾0.7m  <b>24</b> 十二	0604 ☀ 1847 1700 ☾ 0309  0623☾2.2m 1455☾0.6m 2152☾1.5m  <b>25</b> 十三	0604 ☀ 1846 1739 ☾ 0404  0054☾1.4m 0714☾2.3m 1520☾0.6m 2208☾1.5m  <b>26</b> 十四	0605 ☀ 1845 1815 ☾ 0500  0148☾1.3m 0804☾2.3m 1541☾0.6m 2227☾1.6m  <b>27</b> 十五	0605 ☀ 1844 1849 ☾ 0554  0235☾1.2m 0854☾2.3m 1559☾0.7m 2243☾1.7m  <b>28</b> 十六 ●	0605 ☀ 1843 1922 ☾ 0648  0319☾1.1m 0943☾2.3m 1620☾0.7m 2257☾1.8m  <b>29</b> 十七	0605 ☀ 1842 1955 ☾ 0743  0402☾1.0m 1030☾2.2m 1643☾0.8m 2320☾1.9m  <b>30</b> 十八

## 氣候事件 Climatological Events

二零二五年八月五日天文台錄得總雨量 368.9 毫米，是有記錄以來八月份的最高日雨量。  
The Observatory registered a total rainfall of 368.9 millimetres on 5 August 2025, the highest daily amount for August.

## 八月平均值 Normals for August

平均最高氣溫 Mean Maximum Air Temperature	31.3°C	氣溫 Air Temperature	28.7°C
平均最低氣溫 Mean Minimum Air Temperature	26.7°C	雨量 Rainfall	453.2mm
相對濕度 Relative Humidity	81%	雲量 Cloud Amount	70%

# 九月 SEPTEMBER 2026

丙午年 肖馬  
七月小 丙申  
八月小 丁酉

度天賞雲 -  
雲隙光

氣象冷知識 -  
雲隙光



星期一 MON	星期二 TUE	星期三 WED	星期四 THU	星期五 FRI	星期六 SAT	星期日 SUN
	0606 ☀ 1840 2109 ☾ 0937  0530 ㄥ 0.9m 1206 ㄥ 2.0m 1733 ㄥ 1.0m  <b>1</b> 二十	0606 ☀ 1840 2152 ☾ 1038  0022 ㄥ 2.1m 0620 ㄥ 0.9m 1301 ㄥ 1.8m 1757 ㄥ 1.1m  <b>2</b> 廿一	0607 ☀ 1839 2241 ☾ 1142  0058 ㄥ 2.1m 0720 ㄥ 0.9m 1414 ㄥ 1.5m 1817 ㄥ 1.2m  <b>3</b> 廿二	0607 ☀ 1838 2338 ☾ 1248  0140 ㄥ 2.2m 0851 ㄥ 0.9m 1553 ㄥ 1.4m 1813 ㄥ 1.3m  <b>4</b> 廿三 ●	0607 ☀ 1837 ☾ 1353  0242 ㄥ 2.2m 1036 ㄥ 0.9m  <b>5</b> 廿四	0607 ☀ 1836 0040 ☾ 1453  0404 ㄥ 2.3m 1229 ㄥ 0.7m  <b>6</b> 廿五
0608 ☀ 1835 0147 ☾ 1548  0519 ㄥ 2.4m 1319 ㄥ 0.6m  <b>7</b> 廿六  白露 White Dew	0608 ☀ 1834 0254 ☾ 1636  0628 ㄥ 2.4m 1356 ㄥ 0.5m 2113 ㄥ 1.6m  <b>8</b> 廿七	0608 ☀ 1833 0359 ☾ 1718  0031 ㄥ 1.4m 0730 ㄥ 2.5m 1430 ㄥ 0.5m 2133 ㄥ 1.7m  <b>9</b> 廿八	0609 ☀ 1832 0501 ☾ 1756  0135 ㄥ 1.3m 0826 ㄥ 2.5m 1502 ㄥ 0.6m 2153 ㄥ 1.8m  <b>10</b> 廿九	0609 ☀ 1831 0600 ☾ 1832  0228 ㄥ 1.1m 0918 ㄥ 2.4m 1533 ㄥ 0.7m 2212 ㄥ 1.9m  <b>11</b> 八月 ●	0609 ☀ 1830 0658 ☾ 1906  0315 ㄥ 1.0m 1006 ㄥ 2.3m 1602 ㄥ 0.8m 2231 ㄥ 2.0m  <b>12</b> 初二	0609 ☀ 1829 0754 ☾ 1941  0400 ㄥ 0.9m 1051 ㄥ 2.2m 1629 ㄥ 0.9m 2255 ㄥ 2.1m  <b>13</b> 初三
0610 ☀ 1828 0849 ☾ 2016  0443 ㄥ 0.9m 1134 ㄥ 2.0m 1654 ㄥ 1.1m 2322 ㄥ 2.2m  <b>14</b> 初四	0610 ☀ 1827 0945 ☾ 2055  0526 ㄥ 0.9m 1217 ㄥ 1.8m 1717 ㄥ 1.2m 2352 ㄥ 2.2m  <b>15</b> 初五	0610 ☀ 1826 1041 ☾ 2137  0612 ㄥ 1.0m 1305 ㄥ 1.6m 1735 ㄥ 1.3m  <b>16</b> 初六	0611 ☀ 1825 1137 ☾ 2222  0023 ㄥ 2.2m 0707 ㄥ 1.0m 1421 ㄥ 1.5m 1725 ㄥ 1.4m  <b>17</b> 初七	0611 ☀ 1824 1231 ☾ 2311  0057 ㄥ 2.2m 0844 ㄥ 1.1m  <b>18</b> 初八	0611 ☀ 1823 1322 ☾  0142 ㄥ 2.2m 1139 ㄥ 1.0m  <b>19</b> 初九 ●	0611 ☀ 1822 1411 ☾ 0004  0245 ㄥ 2.1m 1233 ㄥ 0.9m  <b>20</b> 初十
0612 ☀ 1821 1455 ☾ 0058  0356 ㄥ 2.1m 1312 ㄥ 0.9m  <b>21</b> 十一	0612 ☀ 1820 1535 ☾ 0154  0459 ㄥ 2.2m 1344 ㄥ 0.8m 2100 ㄥ 1.7m 2354 ㄥ 1.6m  <b>22</b> 十二	0612 ☀ 1819 1612 ☾ 0249  0558 ㄥ 2.2m 1410 ㄥ 0.8m 2103 ㄥ 1.7m  <b>23</b> 十三  秋分 Autumnal Equinox	0613 ☀ 1818 1647 ☾ 0343  0055 ㄥ 1.4m 0655 ㄥ 2.2m 1430 ㄥ 0.8m 2115 ㄥ 1.8m  <b>24</b> 十四	0613 ☀ 1817 1720 ☾ 0438  0143 ㄥ 1.3m 0752 ㄥ 2.3m 1447 ㄥ 0.9m 2125 ㄥ 1.9m  <b>25</b> 十五	0613 ☀ 1816 1754 ☾ 0533  0227 ㄥ 1.1m 0847 ㄥ 2.3m 1507 ㄥ 0.9m 2137 ㄥ 2.0m  <b>26</b> 十六  中秋節翌日 The day following the Chinese Mid-Autumn Festival	0613 ☀ 1815 1829 ☾ 0629  0309 ㄥ 1.0m 0938 ㄥ 2.2m 1531 ㄥ 1.0m 2200 ㄥ 2.2m  <b>27</b> 十七 ●
0614 ☀ 1814 1907 ☾ 0728  0352 ㄥ 0.8m 1028 ㄥ 2.2m 1557 ㄥ 1.1m 2229 ㄥ 2.3m  <b>28</b> 十八	0614 ☀ 1813 1950 ☾ 0829  0436 ㄥ 0.8m 1117 ㄥ 2.0m 1622 ㄥ 1.2m 2302 ㄥ 2.4m  <b>29</b> 十九	0614 ☀ 1812 2038 ☾ 0934  0522 ㄥ 0.7m 1209 ㄥ 1.9m 1645 ㄥ 1.3m 2337 ㄥ 2.4m  <b>30</b> 二十				

## 氣候事件 Climatological Events

二零二三年九月七日晚上十一時至午夜十二時天文台錄得 158.1 毫米雨量，是有記錄以來最高的一小時雨量。  
The Observatory recorded 158.1 millimetres of rainfall during the hour from 11 p.m. to midnight on 7 September 2023, the highest hourly amount on record.

## 九月平均值 Normals for September

平均最高氣溫 Mean Maximum Air Temperature	30.5°C	氣溫 Air Temperature	27.9°C
平均最低氣溫 Mean Minimum Air Temperature	26.1°C	雨量 Rainfall	321.4mm
相對濕度 Relative Humidity	78%	雲量 Cloud Amount	66%

# 十月 OCTOBER 2026

丙午年 肖馬  
八月小 丁酉  
九月大 戊戌

度天賞雲 -  
幻日



氣象冷知識 -  
什麼?!這不是彩虹?  
日暈與幻日



星期一 MON	星期二 TUE	星期三 WED	星期四 THU	星期五 FRI	星期六 SAT	星期日 SUN
			0615 ☀ 1811 2133 ☾ 1040  0615 ☁ 0.8m 1312 ☁ 1.7m 1702 ☁ 1.4m  <b>1</b> 廿一  國慶日 National Day	0615 ☀ 1810 2234 ☾ 1146  0015 ☁ 2.5m 0721 ☁ 0.8m 1436 ☁ 1.5m 1659 ☁ 1.4m  <b>2</b> 廿二	0615 ☀ 1809 2339 ☾ 1248  0104 ☁ 2.4m 0857 ☁ 0.8m  <b>3</b> 廿三 ●	0616 ☀ 1808 ☾ 1344  0221 ☁ 2.4m 1030 ☁ 0.8m  <b>4</b> 廿四
0616 ☀ 1807 0045 ☾ 1433  0358 ☁ 2.4m 1152 ☁ 0.8m  <b>5</b> 廿五	0616 ☀ 1806 0149 ☾ 1516  0518 ☁ 2.4m 1240 ☁ 0.8m 2010 ☁ 1.8m 2332 ☁ 1.6m  <b>6</b> 廿六	0617 ☀ 1806 0251 ☾ 1554  0627 ☁ 2.4m 1316 ☁ 0.8m 2024 ☁ 1.9m  <b>7</b> 廿七	0617 ☀ 1805 0350 ☾ 1630  0043 ☁ 1.4m 0728 ☁ 2.3m 1348 ☁ 0.8m 2040 ☁ 2.0m  <b>8</b> 廿八  寒露 Cold Dew	0617 ☀ 1804 0446 ☾ 1704  0137 ☁ 1.2m 0823 ☁ 2.3m 1419 ☁ 0.9m 2057 ☁ 2.1m  <b>9</b> 廿九	0618 ☀ 1803 0542 ☾ 1738  0225 ☁ 1.0m 0914 ☁ 2.2m 1449 ☁ 1.0m 2116 ☁ 2.2m  <b>10</b> 九月 ●	0618 ☀ 1802 0637 ☾ 1813  0309 ☁ 0.9m 1001 ☁ 2.1m 1517 ☁ 1.1m 2139 ☁ 2.3m  <b>11</b> 初二
0618 ☀ 1801 0733 ☾ 1850  0352 ☁ 0.8m 1045 ☁ 2.0m 1543 ☁ 1.2m 2205 ☁ 2.4m  <b>12</b> 初三	0619 ☀ 1800 0829 ☾ 1931  0433 ☁ 0.8m 1128 ☁ 1.9m 1606 ☁ 1.3m 2233 ☁ 2.4m  <b>13</b> 初四	0619 ☀ 1759 0925 ☾ 2015  0515 ☁ 0.8m 1214 ☁ 1.7m 1623 ☁ 1.4m 2259 ☁ 2.4m  <b>14</b> 初五	0619 ☀ 1759 1021 ☾ 2103  0559 ☁ 0.9m 1311 ☁ 1.6m 1616 ☁ 1.5m 2319 ☁ 2.4m  <b>15</b> 初六	0620 ☀ 1758 1114 ☾ 2155  0652 ☁ 1.0m 2324 ☁ 2.3m  <b>16</b> 初七	0620 ☀ 1757 1203 ☾ 2248  0809 ☁ 1.0m  <b>17</b> 初八	0621 ☀ 1756 1248 ☾ 2343  0026 ☁ 2.3m 0946 ☁ 1.0m  <b>18</b> 初九
0621 ☀ 1755 1330 ☾  0133 ☁ 2.2m 1124 ☁ 1.0m  <b>19</b> 初十 ●  重陽節翌日 The day following Chung Yeung Festival	0622 ☀ 1754 1408 ☾ 0037  0305 ☁ 2.1m 1212 ☁ 1.0m  <b>20</b> 十一	0622 ☀ 1754 1443 ☾ 0131  0424 ☁ 2.1m 1243 ☁ 1.0m 1957 ☁ 1.8m 2346 ☁ 1.6m  <b>21</b> 十二	0622 ☀ 1753 1516 ☾ 0225  0529 ☁ 2.1m 1303 ☁ 1.0m 2005 ☁ 1.9m  <b>22</b> 十三	0623 ☀ 1752 1550 ☾ 0319  0044 ☁ 1.4m 0636 ☁ 2.1m 1322 ☁ 1.0m 2012 ☁ 2.0m  <b>23</b> 十四  霜降 Frost	0623 ☀ 1752 1624 ☾ 0414  0131 ☁ 1.2m 0741 ☁ 2.1m 1346 ☁ 1.1m 2023 ☁ 2.2m  <b>24</b> 十五	0624 ☀ 1751 1701 ☾ 0512  0215 ☁ 1.0m 0841 ☁ 2.1m 1413 ☁ 1.1m 2045 ☁ 2.3m  <b>25</b> 十六
0624 ☀ 1750 1743 ☾ 0613  0258 ☁ 0.8m 0935 ☁ 2.0m 1441 ☁ 1.2m 2114 ☁ 2.5m  <b>26</b> 十七 ●	0625 ☀ 1749 1830 ☾ 0718  0343 ☁ 0.7m 1027 ☁ 2.0m 1509 ☁ 1.3m 2147 ☁ 2.6m  <b>27</b> 十八	0625 ☀ 1749 1924 ☾ 0826  0429 ☁ 0.6m 1120 ☁ 1.9m 1534 ☁ 1.4m 2224 ☁ 2.7m  <b>28</b> 十九	0626 ☀ 1748 2025 ☾ 0935  0519 ☁ 0.6m 1220 ☁ 1.7m 1552 ☁ 1.4m 2306 ☁ 2.7m  <b>29</b> 二十	0626 ☀ 1747 2131 ☾ 1040  0617 ☁ 0.6m 1331 ☁ 1.6m 1603 ☁ 1.5m 2354 ☁ 2.6m  <b>30</b> 廿一	0627 ☀ 1747 2238 ☾ 1139  0729 ☁ 0.7m  <b>31</b> 廿二	

## 氣候事件 Climatological Events

受熱帶氣旋小犬影響，二零二三年十月九日天文台錄得總雨量 369.7 毫米，是有記錄以來十月份的最高日雨量。  
Under the influence of Tropical Cyclone Koinu, a total rainfall of 369.7 millimetres was recorded at the Observatory on 9 October 2023, the highest daily amount for October.

## 十月平均值 Normals for October

平均最高氣溫 Mean Maximum Air Temperature	28.1°C	氣溫 Air Temperature	25.7°C
平均最低氣溫 Mean Minimum Air Temperature	23.9°C	雨量 Rainfall	120.3mm
相對濕度 Relative Humidity	73%	雲量 Cloud Amount	58%

# 十一月 NOVEMBER 2026

丙午年 肖馬  
九月大 戊戌  
十月大 己亥

氣象冷知識  
《月亮錯覺》



星期一 MON	星期二 TUE	星期三 WED	星期四 THU	星期五 FRI	星期六 SAT	星期日 SUN
0645 ☀ 1738 2339 ☾ 1155 <b>30</b> 廿二 0047 潮 2.5m 0815 潮 0.7m 1533 潮 1.7m 1822 潮 1.6m						0627 ☀ 1746 2343 ☾ 1231 <b>1</b> 廿三 0052 潮 2.5m 0846 潮 0.7m
0628 ☀ 1746 ☾ 1316 <b>2</b> 廿四 ●	0628 ☀ 1745 0046 ☾ 1355 <b>3</b> 廿五	0629 ☀ 1745 0144 ☾ 1431 <b>4</b> 廿六	0629 ☀ 1744 0240 ☾ 1505 <b>5</b> 廿七	0630 ☀ 1744 0335 ☾ 1538 <b>6</b> 廿八	0631 ☀ 1743 0429 ☾ 1612 <b>7</b> 廿九 立冬 Winter Commences	0631 ☀ 1743 0524 ☾ 1648 <b>8</b> 三十
0632 ☀ 1742 0619 ☾ 1727 <b>9</b> 十月 ●	0632 ☀ 1742 0715 ☾ 1810 <b>10</b> 初二	0633 ☀ 1741 0811 ☾ 1857 <b>11</b> 初三	0634 ☀ 1741 0905 ☾ 1947 <b>12</b> 初四	0634 ☀ 1741 0956 ☾ 2040 <b>13</b> 初五	0635 ☀ 1740 1043 ☾ 2134 <b>14</b> 初六	0635 ☀ 1740 1125 ☾ 2228 <b>15</b> 初七
0636 ☀ 1740 1204 ☾ 2321 <b>16</b> 初八	0637 ☀ 1740 1239 ☾ <b>17</b> 初九 ●	0637 ☀ 1739 1313 ☾ 0014 <b>18</b> 初十	0638 ☀ 1739 1345 ☾ 0106 <b>19</b> 十一	0639 ☀ 1739 1418 ☾ 0159 <b>20</b> 十二	0639 ☀ 1739 1454 ☾ 0255 <b>21</b> 十三	0640 ☀ 1739 1532 ☾ 0353 <b>22</b> 十四 小雪 Light Snow
0641 ☀ 1739 1617 ☾ 0456 <b>23</b> 十五	0641 ☀ 1738 1708 ☾ 0603 <b>24</b> 十六 ●	0642 ☀ 1738 1808 ☾ 0713 <b>25</b> 十七	0643 ☀ 1738 1914 ☾ 0823 <b>26</b> 十八	0643 ☀ 1738 2024 ☾ 0927 <b>27</b> 十九	0644 ☀ 1738 2133 ☾ 1024 <b>28</b> 二十	0645 ☀ 1738 2238 ☾ 1112 <b>29</b> 廿一

## 氣候事件 Climatological Events

二零二四年十一月熱帶氣旋銀杏、桃芝及萬宜接二連三影響本港，導致天文台自一九四六年以來首次在十一月需要三度發出熱帶氣旋警告信號。  
Tropical Cyclones Yinxing, Toraji and Man-yi successively affected Hong Kong in November 2024, necessitating the issuance of tropical cyclone warning signals for these three episodes, the first time in November since 1946.

## 十一月平均值 Normals for November

平均最高氣溫 Mean Maximum Air Temperature	24.5°C	氣溫 Air Temperature	22.2°C
平均最低氣溫 Mean Minimum Air Temperature	20.3°C	雨量 Rainfall	39.3mm
相對濕度 Relative Humidity	72%	雲量 Cloud Amount	58%

# 十二月 DECEMBER 2026

丙午年 肖馬  
十月大 己亥  
十一月大 庚子

度天賞雲 -  
莢狀雲



氣象冷知識：  
飛碟雲 - UFO  
出沒注意???



星期一 MON	星期二 TUE	星期三 WED	星期四 THU	星期五 FRI	星期六 SAT	星期日 SUN
	0646 ☀ 1738 ☾ 1232 0206☁2.3m 0907☁0.8m 1635☁1.7m 1947☁1.6m <b>1</b> 廿三 ●	0647 ☀ 1738 ☾ 1306 0330☁2.1m 0956☁0.9m 1726☁1.9m 2201☁1.6m <b>2</b> 廿四	0647 ☀ 1739 ☾ 1340 0449☁1.9m 1041☁1.1m 1806☁2.0m 2347☁1.4m <b>3</b> 廿五	0648 ☀ 1739 ☾ 1413 0607☁1.8m 1123☁1.2m 1839☁2.1m <b>4</b> 廿六	0649 ☀ 1739 ☾ 1448 0056☁1.2m 0722☁1.7m 1201☁1.2m 1908☁2.2m <b>5</b> 廿七	0649 ☀ 1739 ☾ 1526 0149☁1.0m 0835☁1.6m 1236☁1.3m 1934☁2.3m <b>6</b> 廿八
0650 ☀ 1739 ☾ 1607 0235☁0.8m 0935☁1.6m 1307☁1.4m 1957☁2.4m <b>7</b> 廿九 大雪 Heavy Snow	0650 ☀ 1740 ☾ 1653 0317☁0.7m 1022☁1.6m 1336☁1.4m 2020☁2.5m <b>8</b> 三十	0651 ☀ 1740 ☾ 1742 0358☁0.6m 1102☁1.5m 1359☁1.4m 2046☁2.5m <b>9</b> 十一月 ●	0652 ☀ 1740 ☾ 1834 0436☁0.6m 1141☁1.5m 1418☁1.4m 2111☁2.5m <b>10</b> 初二	0652 ☀ 1740 ☾ 1928 0512☁0.6m 1221☁1.5m 1439☁1.4m 2131☁2.5m <b>11</b> 初三	0653 ☀ 1741 ☾ 2022 0546☁0.6m 1303☁1.5m 1508☁1.4m 2154☁2.4m <b>12</b> 初四	0654 ☀ 1741 ☾ 2115 0620☁0.7m 1348☁1.5m 1540☁1.4m 2229☁2.4m <b>13</b> 初五
0654 ☀ 1741 ☾ 2207 0655☁0.7m 2311☁2.3m <b>14</b> 初六	0655 ☀ 1742 ☾ 2258 0732☁0.8m 2358☁2.1m <b>15</b> 初七	0655 ☀ 1742 ☾ 2350 0810☁0.9m 1615☁1.6m 1916☁1.6m <b>16</b> 初八	0656 ☀ 1743 ☾ 1216 0051☁2.0m 0849☁1.0m 1650☁1.8m 2102☁1.6m <b>17</b> 初九 ●	0656 ☀ 1743 ☾ 0042 0157☁1.8m 0928☁1.1m 1717☁1.9m 2243☁1.4m <b>18</b> 初十	0657 ☀ 1743 ☾ 0137 0430☁1.6m 1006☁1.1m 1744☁2.0m <b>19</b> 十一	0658 ☀ 1744 ☾ 0236 0000☁1.2m 0608☁1.5m 1046☁1.2m 1813☁2.2m <b>20</b> 十二
0658 ☀ 1744 ☾ 0339 0105☁0.9m 0741☁1.5m 1127☁1.3m 1845☁2.4m <b>21</b> 十三	0659 ☀ 1745 ☾ 0447 0200☁0.7m 0857☁1.5m 1209☁1.3m 1923☁2.5m <b>22</b> 十四 冬至 Winter Solstice	0659 ☀ 1745 ☾ 0557 0251☁0.4m 1000☁1.5m 1255☁1.4m 2009☁2.7m <b>23</b> 十五	0700 ☀ 1746 ☾ 0705 0341☁0.3m 1052☁1.5m 1345☁1.3m 2102☁2.8m <b>24</b> 十六 ●	0700 ☀ 1746 ☾ 0807 0430☁0.2m 1139☁1.5m 1441☁1.3m 2156☁2.8m <b>25</b> 十七 聖誕節 Christmas Day	0700 ☀ 1747 ☾ 0901 0519☁0.2m 1224☁1.5m 1539☁1.3m 2249☁2.7m <b>26</b> 十八 聖誕節後 第一個周日 The first weekday after Christmas Day	0701 ☀ 1748 ☾ 0948 0604☁0.3m 1309☁1.6m 1636☁1.3m 2343☁2.6m <b>27</b> 十九
0701 ☀ 1748 ☾ 1029 0647☁0.5m 1355☁1.6m 1732☁1.3m <b>28</b> 二十	0702 ☀ 1749 ☾ 1106 0039☁2.3m 0726☁0.6m 1442☁1.7m 1830☁1.4m <b>29</b> 廿一	0702 ☀ 1749 ☾ 1140 0142☁2.1m 0803☁0.8m 1532☁1.8m 1939☁1.4m <b>30</b> 廿二	0702 ☀ 1750 ☾ 1214 0259☁1.8m 0839☁1.0m 1622☁1.9m 2136☁1.4m <b>31</b> 廿三 ●			

## 氣候事件 Climatological Events

隨著熱帶氣旋雷伊移近廣東沿岸，天文台於二零二一年十二月二十日發出一號戒備信號，是自一九四六年以來年內最遲發出的熱帶氣旋警告信號。  
With Tropical Cyclone Rai moving towards the coast of Guangdong, the Observatory issued the Standby Signal No. 1 on 20 December 2021, the latest tropical cyclone warning signal in a year since 1946.

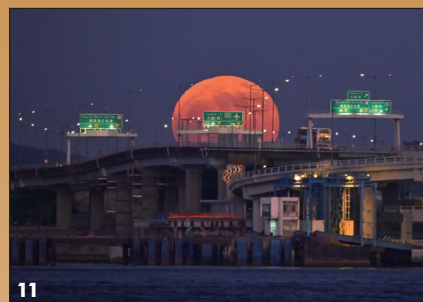
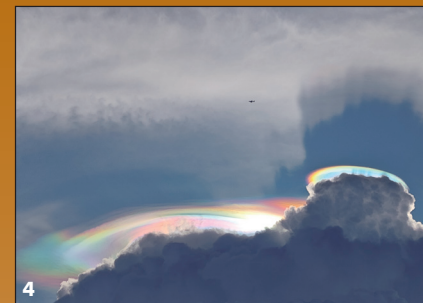
## 十二月平均值 Normals for December

平均最高氣溫 Mean Maximum Air Temperature	20.4°C	氣溫 Air Temperature	18.2°C
平均最低氣溫 Mean Minimum Air Temperature	16.2°C	雨量 Rainfall	28.8mm
相對濕度 Relative Humidity	70%	雲量 Cloud Amount	57%



● 朔 New Moon ● 望 Full Moon ● 上弦 First Quarter ● 下弦 Last Quarter

日出 Sunrise ☀ 日落 Sunset 月出 Moonrise ☾ 月落 Moonset 潮水時間 Tide Time 潮水高度 Tide Height



封面 COVER  
彩虹之環 Ring of Rainbow

出版 PUBLISHED BY  
香港天文台 Hong Kong Observatory

設計 DESIGNED BY  
當代發展公司 Contemporary Development Co.

印製 PRINTED BY  
政府物流服務署 Government Logistics Department

鳴謝 ACKNOWLEDGEMENTS

封面攝影 魏秀明 Cover Photo by NGAI Charmaine

香港天文台向所有提供圖片、資料及協助製作這份月曆的人士衷心致謝。  
The Hong Kong Observatory would like to thank all who made available the photographs and information for this calendar, as well as those who assisted in its production.



N00012600B0

價格 Price:  
HK\$28

知識產權公告  
及免責聲明:



Intellectual Property  
Rights Notice and  
Disclaimer:

